

Cher membre

Page 1	Compte rendu de la réunion
Page 2	Présentation de modèles
Page 3	Présentation de modèles
Page 4	Info
Page 5	Devinette
Page 6	Divers
Page 7	Divers
Page 8	Compte rendu du comité
Page 9	-
Page 10	-

Compte rendu de la réunion club du 7 février.

Décidément, on vient de plus en plus tôt pour être certain de pouvoir déguster le célèbre « Yvan's spaghetti ». L'idée d'un élevage de vaches et de plants de tomates sur le terrain fait son chemin afin de pouvoir se procurer la matière première directement ... (lol).

Revenons à nos moutons. Atypique que cette réunion ! Pas d'allocution du président, car pas d'informations à donner. C'est donc par la présentation de modèles que nous entamons cette soirée.

Présentation de modèles :



J-M Thomas nous présente le fuselage du Tétra, biplan rétro des années 1920, d'une envergure de 160cm pour l'aile supérieure et de 135cm pour l'aile inférieure. Un aileron équipe chaque demi-aile. La longueur du fuselage, capot moteur compris, est de 135cm. Le tout aura une masse de 3,750kg (servos, accus, récepteur et moteur SC53 inclus).

Le fuselage se compose de flancs en CPT 1,5mm, de couples variant de 8 à 3mm selon leur emplacement et de lisses en balsa de 6mm. Dérive et volets de profondeur, idem. L'entoilage a été réalisé de main de maître par J-M avec de l'oracover autocollant et non thermorétractable. Cela a dû être une fameuse partie de plaisir, mais le résultat est très propre. Encore bravo.



Alex Bagin, après s'être réacclimaté à notre pays, nous présente de la marque italienne Sebart - Miss Wind S50E. Ce biplan d'une allure très fine et racée de 152 cm d'envergure, a une masse de 3,6kg.

Caractéristiques :



Envergure : 1,52m
 Longueur : 1,58m
 Surface alaire : 65dm²
 Poids en ordre de vol : Annoncé sur le site entre 3100 et 3200g !
 Charge alaire : 48,2g/dm²
 Équipement : Moteur Hacker 50L-16S,
 Hélice APC E de 16x10.
 Contrôleur 70A.
 Accu Hypérior G3 6S 4,8 Ah.

Accu réception LiPo 2S - 0,5 Ah + BEC pour la réception afin de pouvoir atterrir en toute sécurité lors de la perte éventuelle de l'alimentation principale, ensemble faisant partie de l'équipement de l'avion.

Présentation de modèles :

La particularité du modèle consiste en ce que tous les calages, ailes supérieure, inférieure et stabilo, sont à 0°. La fixation des ailes au niveau des haubans est astucieuse. En effet, une tige d'acier traverse le BA et vient se ficher dans les deux tenons du hauban. La précision est de rigueur.

Nous avons hâte de voir voler cet engin.



Raccordement des servos d'aile.



P. Robert continue dans le gros, pardon, le grand.



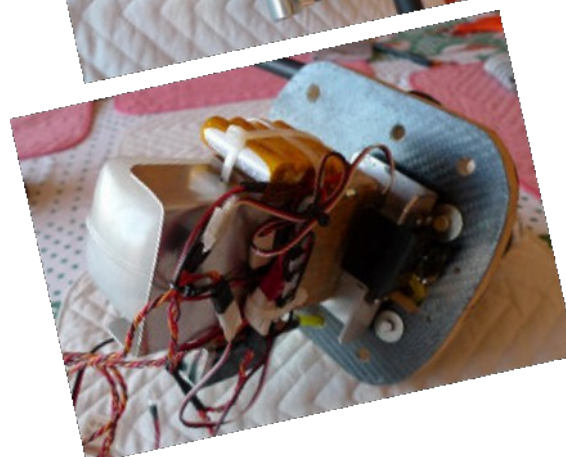
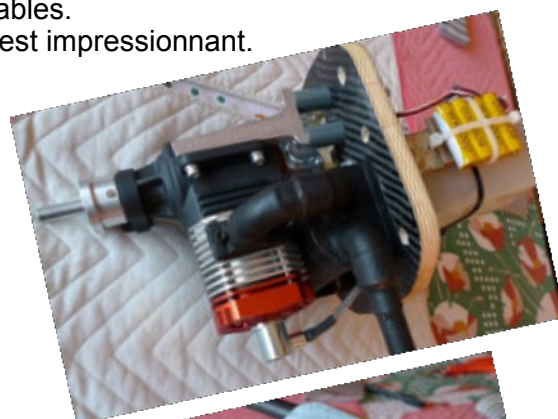
Un Dornier D 27 ARF de chez BMI, 280cm d'envergure, prévu pour une motorisation Roto 35cc équipé d'une hélice tripale 17x11, nous empêche de siroter nos diverses boissons ... Décoration sérigraphiée « Pirelli » jaune et gris (ndlr : faire attention lors d'une perte dans les blés au mois de juillet ...).

Il s'agit en fait du premier avion allemand construit après la guerre 40/45. Pierrot a imaginé et réalisé un ensemble « moteur /allumage » fixé sur un berceau qui se glisse par l'avant dans le nez du fuselage (cfr photos).

Présentation de modèles :



Le pot d'échappement est fait maison, le train d'atterrissage équipé de compas fictifs et de roues Robart pour faire « belle maquette ». Une adaptation personnalisée des commandes ailerons et flaps a été réalisée. Le support tableau de bord se compose de bois de plaquage chêne foncé. La proportion aile/fuselage n'a pas été respectée (40cm de plus pour l'aile) sûrement pour des vols plus stables. C'est impressionnant.



Dernier rappel pour les cotisations

Les cotisations pour l'année 2014, Merci de régler au plus vite votre quote-part au compte IBAN : **BE20 0016 8755 3456** .

Les cotisations sont à payer avant le 15 mars 2014.

	Junior	Sénior	Fam_j/s	Fam_s/s
CIm+Terrain	42,50	53,00	88,00	95,00
AAM	12,00	25,00	37,00	50,00
Total à Payer	54,50	78	125,00	145,00
Nouv Inscription	59,50	83,00	130,00	150,00

<http://clmommer.be/index.php?page=Cotisations>

Le 27 Avril 2014 J. Jacques organise le

Challenge Briot.

Le challenge comportera 3 parties.

A savoir :

- a) Passage du brevet élémentaire théorique ;
- b) Epreuves au sol ;
- c) Epreuves en vol.

La partie (a), facultative, n'interviendra pas directement dans la cotation du challenge et s'adresse uniquement aux personnes ne l'ayant pas encore présenté.

Les différents documents sont consultables sur la première page de notre site www.clmommer.be -> AAM -> Pratiquer -> Brevets -> Brevet élémentaire ou Brevet Juniors (- de 16 ans).

Les parties (b) et (c) ne seront dévoilées que le jour du briefing. SURPRISE !

La partie (c) intervient pour la cotation au challenge ET pour l'obtention du brevet.

Nous encourageons les participants de OJP (Organisation Jeunes Pilotes) de 2013 à démontrer leurs compétences car ils seront confrontés à des pilotes plus expérimentés (mais pas nécessairement plus performants ...)

Les résultats connus, c'est sous forme de lots divers que les prix seront attribués en fonction du classement.

Un BBQ sera préparé à midi.

Nous espérons tous avoir du beau temps et pouvoir passer une bonne journée de détente.

Bonne chance à tous.

JJ.Dewit

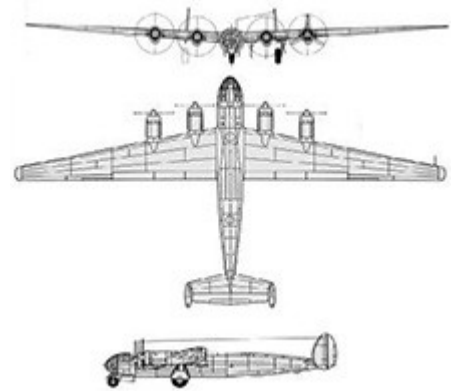
Robert Olbrechts Magnifique Extra





Résultat du petit concours de Janvier

Modèle : Messerschmitt Me 264-V1
Envergure : 43.00 m
Longueur : 21.30 m
Hauteur : 4.32 m
Motorisation : 4 moteurs en étoile Junkers Jumo 211J-1
Puissance totale : 4 x 1340 ch.
Armement : 2 canons de 20mm
4 mitrailleuses de 13mm
3000 kg de bombes en soute
Charge utile :
Poids en charge : 55200 kg
Vitesse max. : 520 km/h à 3500 m
Plafond pratique : 8000 m
Distance max. : 12500 Km avec réserves de sécurité.
Équipage : 8



Personne n'a trouvé et gagné

Le magasin "progressive RC" à Seattle USA est, à mon sens, à recommander sur notre site pour tous les iCharger 206B ... 1010B etc, Câbles, platines adaptateurs lipo etc
lien > <http://www.progressiverc.com/>



Nous vous invitons à la prochaine réunion mensuelle du Club qui aura lieu au Terrain de MELLERY le **vendredi 7 Mars 2014 à partir de 20 h00**.

Yvan vous servira des Spaghettis à partir de 18,30 heures au prix de 6 Euros (1 dessert plus 1 ticket compris)

Réservations chez l'intéressé au 02/305.65.39 (ou sur le site du club)

Nous espérons vous voir de plus en plus nombreux : c'est vous qui faites le club!

ORDRE DU JOUR

Ouverture de la séance par Stefan ;
Présentation de modèles et discussions techniques.
Projections ,etc,

Le comité,

[Http://www.clmommer.be](http://www.clmommer.be)

A voir dans le Modèle Mag du 02/14.

Reportage du show MCH par P Bossin :

On peut y découvrir le Bücker de B. Dierickx équipé du moteur 4T de 1250 CC,

B. Leblanc et son Dauntless de 240 cm et

M. Delrue avec son Dornier 335 push-pull , motorisation thermique 4T à l'avant et électrique à l'arrière (ndlr: hybride quoi)

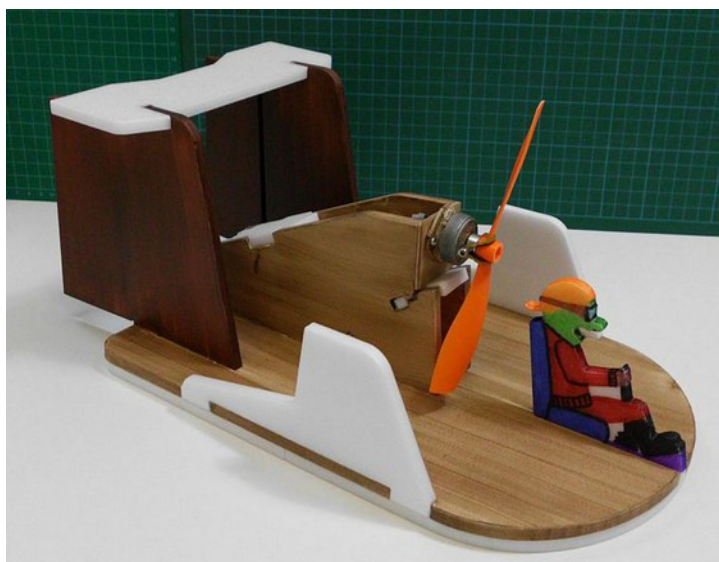
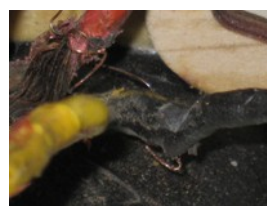
J'ai eu très chaud !

Je termine le modèle jet T45 gohshawk_jjd et j'y ai placé des leds rouges commandées via interrupteur pour faire plus vrai. Cela fonctionne très bien et l'imitation « postcombustion » est parlante. Ensuite, je me suis dit qu'avec le bruit de la turbine (électrique) cela serait plus chouette. Je branche les accus, je me place derrière la tuyère de l'avion, j'allume les leds et je mets le moteur en route. Plus vrai que vrai, un panache de fumée est sorti de la tuyère, j'en ai pris plein la tr... Ah ça, il y a pas à dire. L'odeur de brûlé, malgré les fenêtres ouvertes, a stagné dans la maison durant toute la journée. Heureusement, ayant encore quelques bons réflexes ..., j'ai directement coupé les gaz et éteint le début de « cramé ». Pour atteindre la turbine, j'ai ouvert le dessus du fuselage et ... Voyez plutôt les photos.

Ce sont les fils du moteur qui ont pris le coup.

J'ai eu de la chance.

JJ.Dewit



A voir pendant nos séances indoor à Lasne.
 Délire assuré avec cet aérogliiseur RC à mettre entre toutes les mains !
 Même papy Gilbert !
 Intéresser !
 Contacter : clm@clmommer.be

Expo de Wavre

C130



Wilga



Hunter


Indoor à Lasne

La dernière séance : le 29 mars, à cette occasion comme l'an passé un petit souper est organisé à la cafétéria de 19 heures à 20 heures et en prolongement 2 heures de vols, de 20 heures à 22 heures

Au menu :

* Médaillon de filet pur porc, sauce dijonnaise, roulade de couchettes et princesses pommes croquettes

* Désert : Crêpe mikado Le tout pour **19,50** euros.

Ps : Tout le monde peut y participer, il faut juste s'inscrire sur le site du club « rubrique Indoor » ou pendant une séance indoor auprès du responsable.

C'est arrivé près de chez vous ! Lors d'un crash d'un modèle électrique, il est impératif de retrouver la batterie Lipo. En effet, l'année dernière dans un club X (non pas x !), la batterie restée dans le champ a été « moissonnée » avec le froment. Résultat : ½ ha incendié. Prudence, prudence.

Avis important : certaines mutuelles interviennent pour un certain montant dans la cotisation club car elle considèrent l'activité comme sportive et de plein air. Renseignez-vous. Cela peut aller jusqu'à la moitié de la cotisation avec un effet rétroactif de plusieurs années, suivant la mutuelle. A bon entendeur salut !



Absents: Stéphane

Excusés : Ernest-Claude-Robert

Secrétariat:

- Lecture du compte rendu de la réunion de club par Jean-Jacques.

Infrastructure:

- Mur mouillé : peinture hydrofuge par l'extérieur (Jean-Jacques)
- Terrain grignoté : égaliser la terre et semer au printemps (Jean-Marie et Robert)
- Devis pour le volet/rouleau (Jean-Jacques)
- Cordon de sécurité (Stefan)
- Changer la batterie du chalet (Yvan)
- Remplacement du sonomètre (Yvan)
- Faire réparer les tentes ou les remplacer

Présidence:

- Organiser une journée de passage de brevets, pendant le Briot (Geoffrey-Stefan- Jean-Jacques)
- Calendrier des activités (Stefan)
- Participation à l'AG de l'AAM (Yvan, Jean-Jacques , Stefan)

Trésorerie:

- Revue des comptes (Stefan)
- Attribution du subside de la commune : lots du Challenge Briot.
- Actualiser la liste des avoirs (actifs : projecteur, groupe electro, etc) (Didier, Stefan)

Bar:

- n/a

Divers:

Prochaine réunion CLM : Vendredi 7 Mars 2014 à 20h00, au terrain.

Réunion Comité : Vendredi 14 mars 2014 à 20h00, au terrain.

Distribution: Couvreur – De Geyter – Dechamps – Dewit – Gillet – Godfroid – Lagneau – Mellor – Pajot – Robert – Sambrée – Wilski

AGENDA 2014

Interne :

19, 20 et 21 avril	Entretien du terrain	
27 Avril	Challenge Briot	Barbecue est prévu
21 Juillet	Barbecue familial	
„, Juillet	Remorquages planeurs	Barbecue est prévu
15 Août	Petits Gros	Barbecue est prévu
„, Septembre	Electro	Barbecue est prévu

Externe :

Mob Expo 29 et 30 mars 2014, 3 salles de 3000 m². Oû : 'T Banhins à St Niklaas.

18 Mai Lens Meeting grandeur (Lille) Bellifontaine ?